

2026-007

合同编号:

密云区医院电扶梯更新、屋面防水修缮项目-电
梯合同（货物类）

甲方：北京市密云区医院

乙方：北京五方安信设备安装有限公司

2026年 5月28日



密云区医院电扶梯更新、屋面防水修缮项目-电梯合同

甲方：北京市密云区医院

地址：北京市密云区阳光街 383 号

乙方：北京五方安信设备安装有限公司

地址：北京市密云区行宫街 41 号 1 至 2 层（二层）

本合同于 2026 年 5 月 29 日签署完成，就密云区医院电扶梯更新、屋面防水修缮项目-电梯(采购项目名称)进行的采购。甲乙双方同意按照下列条款和条件签署本合同，供双方共同遵守：由北京市密云区医院（以下简称“甲方”）和北京五方安信设备安装有限公司（以下简称“乙方”）按下述条款和条件签署。

1. 货物名称、规格型号、质量和数量

1.1 货物名称：扶梯

1.2 规格型号：KLF-K

1.3 数量：6 部（单位）

1.4 货物质量，按下列第 项执行：

1.4.1 按照标准执行（须注明按国家标准或部颁或企业具体标准，如标准代号、编号和标准名称等）。

1.4.2 按样本，样本作为合同的附件（应注明样本封存及保管方式）。

1.4.3 按双方商定要求执行，具体为： （应具体约定产品质量要求）。

1.5 合同金额：1487000.00 元（大写：人民币壹佰肆拾捌万柒仟元整）

1.6 合同范围：密云区医院 F1-F6 共计 6 部电扶梯更新，包括原有电梯拆除、电梯设备（含电梯安装必须的附属设备、备品备件等）的供货、包装、运输、安装（包含相应土建改造内容）、调试运行、培训、检测、竣工验收、办理使用合格证（配合北京市特种设备检验部门完成验收并取得电梯检验合格证、办理电梯准用手续）、维保、保修、售后服务等。

2. 包装方式和包装品的处理



2.1 乙方提供的全部货物，均应采用本行业通用的方式进行包装，且该包装应符合国家有关包装的法律、法规的规定。包装应适应于远距离运输、防潮、防震、防锈和防粗暴装卸，确保货物安全无损，运抵现场，否则，甲方有权拒收货物。由于包装不善所引起的货物锈蚀、损坏和损失均由乙方承担。

2.2 每件包装箱内应附一份详细装箱单和质量合格证。

2.3 包装材料由乙方供应，包装费用由乙方负担。

2.4 合同另有特别约定除外。

3. 交货时间、地点、方式

3.1 交货时间：2026.7.27

3.2 交货地点：北京市密云区医院

3.3 乙方负责办理运输和保险，将货物运抵甲方指定的现场并负责卸货。有关运输和保险的一切费用由乙方承担。

3.4 乙方应在合同规定的交货期___天以前以电子邮件或信函等书面方式将合同号货物名称、数量、包装箱件数、总毛重、总体积（立方米）和备妥交货日期通知甲方。同时乙方应用电子邮件或信函等书面方式将详细交货清单一式6份包括合同号、货物名称、规格、数量、总毛重、总体积（立方米）、包装箱件数和每个包装箱的尺寸（长 x 宽 X 高）、货物总价和备妥待交日期以及对货物在运输和仓储的特殊要求和注意事项通知甲方。

4. 检验和验收

4.1 甲方有在货物制造过程中派员监造的权利，乙方有义务为甲方监造人员行使该权利提供方便。

4.2 生产商对所供货物进行机械运转试验和性能试验时，乙方必须提前通知甲方。

4.3 在交货前，乙方应对货物的质量、规格、性能、数量和重量等进行详细而全面的检验，并出具证明货物符合合同规定的文件。该文件将作为申请付款单据的一部分，但有关质量、规格、性能、数量或重量的检验不应视为最终检验。



4.4 货物运抵现场后或安装完工后，甲方应于收到乙方书面验收申请后 30 日内组织验收，并制作验收备忘录，签署验收报告。上述验收为形式验收，甲方签署验收合格报告并不能豁免乙方因货物潜藏质量问题或设计缺陷等原因造成的产品质量责任。

4.5 如需要，乙方负责货物安装、调试。安装、调试中所需各种工具、仪器仪表及易损件，由乙方自备

4.6 验收标准：至少须符合本合同第 5.1 条款、合同附件（如果有）和招标文件中技术要求。

4.7 甲方经验收，因货物不符合本合同约定提出异议的，乙方在接到甲方书面异议后，应在 5 个工作日内负责处理或做出相关书面答复，否则即视为接受甲方提出的异议和处理意见。

5. 质量保证

5.1 乙方须保证货物是全新、未使用过的，并完全符合强制性的国家技术质量规范、行业标准和合同规定的质量、规格、性能和技术规范等的要求。

5.2 乙方须保证所提供的货物经正确安装、正常运转和保养，在其使用寿命期内须具有符合质量要求和产品说明书的性能。在货物质量保证期之内，乙方须对由于设计、工艺或材料的缺陷而发生的任何不足或故障负责。

5.3 根据甲方按检验标准自己检验结果或委托有资质的相关质检机构的检验结果发现货物的数量、质量、规格与合同要求不符；或者在质量保证期内，证实货物存在缺陷，包括潜在的缺陷或使用不符合要求的材料等，甲方应尽快以书面形式通知乙方。乙方应在收到通知后，天内免费维修或更换有缺陷的货物或部件。

5.4 质量保证期为 12 个月，自甲方签署最终验收合格报告之日起算。

5.5 如果乙方在收到甲方通知后 天内没有弥补缺陷，甲方可采取必要的补救措施，另行委托第三方弥补缺陷，但由此引发的风险和费用将由乙方承担。



5.6 除上述约定外,乙方还应遵守另行约定的售后服务内容(包括招标书、投标书、乙方承诺书等)。

6. 履约保证金

6.1 乙方应在合同签订后 10 天内,按约定的方式向甲方提交合同金额 13 %,即 / (大写:人民币 /) 的履约保证金。

6.2 履约保证金用于补偿甲方因乙方不能履行其义务而蒙受的损失。

6.3 履约保证金应使用本合同货币,以支票、汇款方式提交。

6.4 如果乙方未能按合同规定履行义务,甲方有权直接从履约保证金中划扣甲方应得之补偿,履约保证金不能覆盖甲方之损失的,甲方有权继续向乙方进行追偿。货物经验收合格满 5 个月后退还,甲方把约保证金退还给乙方,保证金不计取利息。

7. 付款方式

采用下列第 7.3 项方式付款:

7.1 一次性支付,即:乙方交货并安装、调试完成,经甲方验收合格后,甲方支付 100% 合同金额,即 (大写:人民币),在甲方付款前乙方应提供相应发票。同时乙方需上交合同总额的 3%,即 (大写:人民币) 作为质量保证金,于保修期届满后一次性返还。

7.2 分期支付,即:合同生效后 2 日内,甲方支付合同金额的 30 %,即 (大写:人民币);货物全部安装、调试完毕,随货物开具全额发票,经甲方验收合格后,甲方支付合同金额的 70 %,即 (大写:人民币),在甲方付款前乙方应提供相应发票。同时乙方需上交合同总额的 3%,即 (大写:人民币) 作为质量保证金,于保修期届满后一次性返还。



7.3 分期支付（在甲方付款前乙方应提供相应发票）

设备支付进度：合同生效，甲方向乙方支付设备总额的 70%，即 627200.00 元（大写：人民币 陆拾贰万柒仟贰佰元整）作为预付款；货物到场，经甲方验货确认后 7 日内，甲方向乙方支付剩余的 30%，即 268800.00 元（大写：人民币 贰拾陆万捌仟捌佰元整）货款；

安装支付进度：设备进场前 7 日内，甲方向乙方支付安装总额的 50%，即 295500.00 元（大写：人民币 贰拾玖万伍仟伍佰元整）；经甲方验收合规或经委托的第三方专业机构验收合格，乙方提交完整竣工结算资料并经第三方评审后，甲方向乙方支付安装总额的 50%，即 295500.00 元（大写：人民币 贰拾玖万伍仟伍佰元整）；同时乙方需上交合同总额的 3%，即 44610.00 元（大写：人民币 肆万肆仟陆佰壹拾元整）作为质量保证金，于保修期届满后一次性返还。

7.4 乙方收款银行账号及甲方开票信息

	甲方	乙方
银行账号 户名		北京五方安信设备安装有限公司
开户行		北京银行股份有限公司密云支行
银行账号		01091408900120105032839
纳税人识 别号		911102285960567257
地址		北京市密云区行宫街 41 号 1 至 2 层（二层）
电话		010-69068757

8. 知识产权保证

乙方应保证甲方在使用该货物或其任何一部分时不受任何第三方提出的侵犯专利权、著作权、商标权和工业设计权等的起诉。如果任何第三方提出侵权指



控，乙方须与该第三方交涉并承担由此发生的一切责任、费用和经济赔偿，同时应保障甲方产品的正常使用或提出替代性方案保障甲方权利。

9. 索赔

9.1 如果货物的质量、规格、数量、重量等与合同要求不符，或在第 5 条规定的质量保证期内证实货物存有缺陷，包括潜在的缺陷或使用不符合要求的材料等，甲方有权向乙方提出索赔。

9.2 在根据合同规定的检验期和质量保证期内，乙方对甲方提出的索赔负有赔偿责任，乙方应按照甲方同意的下列一种或多种方式解决索赔事宜：

9.2.1 在质量保证期内，乙方应按合同规定将货款退还给甲方，并承担甲方由此发生的一切损失和费用，包括利息、银行手续费、运费、保险费、检验费、仓储费、装卸费以及为保护退回货物所需的其它必要费用。如已超过质量保证期，但乙方同意退货，可比照上述办法办理，或由双方协商处理。

9.2.2 根据货物低劣程度、损坏程度以及甲方所遭受损失的数额，经买卖双方商定降低货物的价格，或由有权的部门评估，以降低后的价格或评估价格为准。

9.2.3 用符合规格、质量和性能要求的原厂新零件、部件或货物来更换有缺陷的部分或（和）修补缺陷部分，乙方应承担一切费用和风险并负担由此给甲方所造成的一切损失。

9.3 如果在甲方发出索赔通知后 3 天内，乙方未作答复，上述索赔应视为已被乙方接受。如乙方未能在甲方提出索赔通知后 3 天内或甲方同意的更长时间内，按照本合同规定的任何一种方法解决索赔事宜，甲方将从合同款或从乙方的履约保证金中扣回索赔金额。如果这些金额不足以补偿索赔金额或甲方受到的实际损失，甲方有权向乙方提出不足部分的补偿。

10. 违约责任

10.1 乙方逾期交货的或提供服务的，每逾期一日，应按照合同金额 0.5 % 计算，向甲方支付违约金，并赔偿甲方因此所遭受的损失。乙方逾期三十日未能



全部交货的，视为不能交货，应向甲方偿付不能交货部分货款 5%的违约金，甲方有权解除本合同。

10.2 乙方所交货物品种、型号、规格、花色、质量不符合合同规定的，如甲方同意利用，应按质论价 甲方不能利用的，应根据具体情况，由乙方负责包换或包修，并承担修理、调换或退货而支付的实际费用。

10.3 如果乙方提供的货物为假冒伪劣产品的，乙方按合同金额 2 倍赔偿给甲方。

10.4 乙方因货物包装不符合合同规定，须返修或重新包装的，乙方负责返修或重新包装，并承担因此支出的费用。甲方不要求返修或重新包装而要求赔偿损失的，乙方应赔偿甲方该不合格包装物低于合格物的差价部分。因包装不当造成货物损坏或灭失的，由乙方负责赔偿。

10.5 乙方提前交的货物、多交的货物，如其品种、型号、规格、花色、质量不符合约定，甲方在代保管期间实际支付的保管、保养等费用以及非因甲方保管不善而发生的损失，均应由乙方承担。

10.6 货物错发到货地点或接货人的，乙方除应负责运到合同规定的到货地点或接货人外，还应承担甲方因此多支付的实际合理费用和逾期交货的违约责任，并弥补由此给甲方造成的实际损失。

10.7 乙方提前交货的，甲方接到货物后，仍可按合同约定的付款时间付款；乙方要求自提的，甲方可拒绝提货。乙方逾期交货的，乙方应在发货前与甲方协商，甲方仍需要货物的，乙方应按数补交，并承担逾期交货责任；甲方不再需要货物的，应在接到乙方发货通知后的___日内通知乙方，办理解除合同手续，逾期不答复的，视为同意乙方发货。

10.8 (进口货物适用) 乙方应按本协议约定及进口合同约定，向境外供应商支付货款，如乙方逾期付款，甲方有权取消该笔货物的交易(或解除货物采购合同及本合同)，并向乙方主张支付本合同金额 5%作为违约金，如该违约金不足以弥补甲方的损失的，乙方还应赔偿因此给甲方造成的全部损失。乙方应同时返还



甲方已支付的所有款项。由此产生的与境外供应商之间的进口合同纠纷，与甲方无涉，甲方不承担任何责任。

10.9(信息类产品适用)乙方须严格遵守国家《中华人民共和国网络安全法》、《中华人民共和国数据安全法》、《中华人民共和国个人信息保护法》等有关法律法规，按照网络安全等级保护制度的要求，保障系统安全、稳定运行，维护系统数据的完整性、保密性和可用性，防止泄露或者被窃取、篡改。涉及信息系统开发的，乙方须按照软件与系统工程领域国家标准开发，提供相应安全开发过程管理能力证明，对系统各模块做安全代码检测。乙方应严格按照甲方信息化管理部门相关要求，进行安全定级、安全设计、建设阶段、运行维护阶段的管理。建立可靠的安全防护响应方案，若甲方因使用乙方提供的信息系统遭受网络安全事故，由乙方承担全部责任和费用，同时赔偿因此给甲方造成的全部损失。

10.10 因乙方违约，导致甲方为解决纠纷而产生的所有费用（包括但不限于律师费、诉讼费、诉讼担保费、保全费、执行费、公证费、鉴定费、差旅费等）均由乙方承担。

11. 不可抗力

由于发生不可抗力情形（指本合同签署时各方当事人不能预见，其发生不可避免、其后果不能克服的自然事件和社会事件，包括但不限于地震、火灾、水灾、战争、动乱、政府禁止性规定的颁布等），导致任何一方不能履行合同时，应在不可抗力事件发生后五个工作日内向对方通报，以减轻可能给对方造成的损失，在取得有关机构的不可抗力证明后，允许延期履行、部分履行或者终止合同，并根据情况可部分或全部免于承担违约责任。

12. 争议解决

双方因履行本合同而发生的争议，应友好协商解决。协商不成的，双方应向北京市密云区人民法院提起诉讼

13. 合同生效与其他



13.1 本合同经甲乙双方法定代表人或授权代表签字并加盖单位公章，且在甲方收到乙方提交的履约保证金后生效。

13.2 本合同的所有附件（如果有）、招投标文件等采购文件均是合同不可分割的部分，并与合同正文具有同等效力。

13.3 对本合同内容的任何修改或补充，须经甲乙双方代表签署书面文件，并作为合同不可分割的一部分。

13.4 本合同所称“交货”是指：将货物运卸至合同约定地点或甲方指定地点。

13.5 本合同一式陆份，甲方执肆份，乙方执贰份。

13.6 本合同未尽事宜，按《中华人民共和国民法典》及项目采购文件中的有关规定执行。

14. 通知与送达

14.1 合同首页的地址、电话等，可做为将来可能出现的与本合同有关的纠纷（仲裁、诉讼），法院/仲裁委向各方送达相关文件时的送达地址，如有变更，变更方自行向法院/仲裁委说明。

14.2 双方确认：与履行本合同有关通知均应按照合同中所载的联系方式以书面形式作出。如以邮寄方式发送，以发件人寄出邮件后3日视为送达日期（无论收件人实际收件时间、是否实际收到、无法送达或退件）；以电子邮件形式发出的通知，送达之日即视为送达。双方应对送达地址负责，如有联系信息变更，变更方负有义务通知对方，并书面告知新的联系信息。如未告知而导致对方受到损失的，未告知方应赔偿对方的全部损失。



15. 合同附件

合同后附附件视为本合同的一部分：

附件 1：中标通知书；

附件 2：规格配置表；

附件 3：主要部件清单；

附件 4：标准功能表；

附件 5：电梯制造、安装、验收标准；


附件 6：土建布置图。

(以下无正文)

甲方（盖章）：北京市密云区医院

地址：北京市密云区阳光街 383 号

法人代表（签字）：



杨厚平

主管院长（签字）

于定登

乙方（盖章）：北京五方安信设备安装有限公司

地址：北京市密云区行宫街 41 号 1 至 2 层（二层）

法人代表（签字）：



马天送



附件 1: 中标通知书

北京国泰建中管理咨询有限公司

中标通知书

项目编号: 11011826210200013069-XM001

北京五方安信设备安装有限公司 (中标单位名称):

密云区医院电扶梯更新、屋面防水修缮项目-电梯经公开招标采购, 采购过程符合法定程序。评审工作已于 2026 年 5 月 18 日结束, 评审结果已在指定媒体公示。根据评审委员会的评审结果, 采购人最终确定贵单位为本项目的中标供应商。

中标价: (大写) 人民币壹佰肆拾捌万柒仟元整

(小写) 1487000.00 元

合同履行期: 供货周期 60 日历天完成供货安装调试并具备验收条件 (具体起止时间以采购人要求为准)

注意事项:

①请贵单位在收到《成交通知书》30 日内, 持本函与采购人签订书面合同。②如属于政府采购项目, 书面合同签订之日起 2 个工作日内, 中标人须协助招标人将政府采购合同在指定媒体上公示。

招标人联系方式: 010-89037566

代理机构联系方式: 010-68001559

特此函告!

采购人: 北京市密云区医院

代理机构: 北京国泰建中管理咨询有限公司

日期: 2026 年 5 月 19 日



CS 扫描全能王

3亿人都在用的扫描App

附件 2：规格配置表

规格参数表(梯号 1#)

基本信息

项目名称	密云区医院电扶梯更新、屋面防水 修缮项目	合同编号	
梯号	1#	台数	1
产品型号	KLF	系列号	K
使用环境	室内	速度	0.5m/s
提升高度	4832mm	倾斜角度	30°
梯级宽度	800mm		

土建信息

桁架分段(次)	0(桁架不分段)
布置方式	按土建图

产品特性

减速箱	福玛减速箱
扶手带	标配(黑色)
内外盖板	发纹不锈钢 SUS430
围裙板	1.5mm 发纹不锈钢 SUS430
梯级材质	不锈钢梯级(C型塑料边框、黄色)
楼层板贴片	1.2mmSUS430 不锈钢
梳齿材质	塑料
护壁板	10mm 无色钢化玻璃

电气特性

电源要求	动力交流三相五线制 380V 50Hz，照明交流 220V 50Hz
------	------------------------------------

特殊说明

无

附加功能

梯级间隙照明:绿色 LED	变频功能:全变频、配方向 指示灯	运行方向指示灯:标配(圆 柱型)	加油装置:自动加油装置 (4L)
围裙板故障显示:LED 数码 显示	消防功能	扶手带断带保护装置	



规格参数表(梯号 2#)

基本信息

项目名称	密云区医院电扶梯更新、屋面防水 修缮项目	合同编号	
梯号	2#	台数	1
产品型号	KLF	系列号	K
使用环境	室内	速度	0.5m/s
提升高度	4775mm	倾斜角度	30°
梯级宽度	800mm		

土建信息

桁架分段(次)	0 (桁架不分段)
布置方式	按土建图

产品特性

减速箱	福玛减速箱
扶手带	标配(黑色)
内外盖板	发纹不锈钢 SUS430
围裙板	1.5mm 发纹不锈钢 SUS430
梯级材质	不锈钢梯级(C型塑料边框、黄色)
楼层板贴片	1.2mm SUS430 不锈钢
梳齿材质	塑料
护壁板	10mm 无色钢化玻璃

电气特性

电源要求	动力交流三相五线制 380V 50Hz, 照明交流 220V 50Hz
------	-------------------------------------

特殊说明

无

附加功能

梯级间隙照明:绿色 LED	变频功能:全变频、配方向 指示灯	运行方向指示灯:标配(圆 柱型)	加油装置:自动加油装置 (4L)
围裙板故障显示:LED 数码 显示	消防功能	扶手带断带保护装置	



规格参数表(梯号 3#)

基本信息

项目名称	密云区医院电扶梯更新、屋面防水修缮项目	合同编号	
梯号	3#	台数	1
产品型号	KLF	系列号	K
使用环境	室内	速度	0.5m/s
提升高度	4516mm	倾斜角度	30°
梯级宽度	800mm		

土建信息

桁架分段(次)	0(桁架不分段)
布置方式	按土建图

产品特性

减速箱	福玛减速箱
扶手带	标配(黑色)
内外盖板	发纹不锈钢 SUS430
围裙板	1.5mm 发纹不锈钢 SUS430
梯级材质	不锈钢梯级(C 型塑料边框、黄色)
楼层板贴片	1.2mmSUS430 不锈钢
梳齿材质	塑料
护壁板	10mm 无色钢化玻璃

电气特性

电源要求	动力交流三相五线制 380V 50Hz, 照明交流 220V 50Hz
------	-------------------------------------

特殊说明

无

附加功能

梯级间隙照明:绿色 LED	变频功能:全变频、配方向指示灯	运行方向指示灯:标配(圆柱型)	加油装置:自动加油装置(4L)
围裙板故障显示:LED 数码显示	消防功能	扶手带断带保护装置	



规格参数表(梯号 4#)

基本信息

项目名称	密云区医院电扶梯更新、屋面防水 修缮项目	合同编号	
梯号	4#	台数	1
产品型号	KLF	系列号	K
使用环境	室内	速度	0.5m/s
提升高度	4489mm	倾斜角度	30°
梯级宽度	800mm		

土建信息

桁架分段(次)	0 (桁架不分段)
布置方式	按土建图

产品特性

减速箱	福玛减速箱
扶手带	标配(黑色)
内外盖板	发纹不锈钢 SUS430
围裙板	1.5mm 发纹不锈钢 SUS430
梯级材质	不锈钢梯级(C型塑料边框、黄色)
楼层板贴片	1.2mm SUS430 不锈钢
梳齿材质	塑料
护壁板	10mm 无色钢化玻璃

电气特性

电源要求	动力交流三相五线制 380V 50Hz, 照明交流 220V 50Hz
------	-------------------------------------

特殊说明

无

附加功能

梯级间隙照明:绿色 LED	变频功能:全变频、配方向 指示灯	运行方向指示灯:标配(圆 柱型)	加油装置:自动加油装置 (4L)
围裙板故障显示:LED 数码 显示	消防功能	扶手带断带保护装置	



规格参数表(梯号 5#)

基本信息

项目名称	密云区医院电扶梯更新、屋面防水 修缮项目	合同编号	
梯号	S#	台数	1
产品型号	KLF	系列号	K
使用环境	室内	速度	0.5m/s
提升高度	4505mm	倾斜角度	30°
梯级宽度	800mm		

土建信息

桁架分段(次)	0 (桁架不分段)
布置方式	按土建图

产品特性

减速箱	福玛减速箱
扶手带	标配(黑色)
内外盖板	发纹不锈钢 SUS430
围裙板	1.5mm 发纹不锈钢 SUS430
梯级材质	不锈钢梯级(C 型塑料边框、黄色)
楼层板贴片	1.2mmSUS430 不锈钢
梳齿材质	塑料
护壁板	10mm 无色钢化玻璃

电气特性

电源要求	动力交流三相五线制 380V 50Hz, 照明交流 220V 50Hz
------	-------------------------------------

特殊说明

无

附加功能

梯级间隙照明:绿色 LED	变频功能:全变频、配方向 指示灯	运行方向指示灯:标配(圆 柱型)	加油装置:自动加油装置 (4L)
围裙板故障显示:LED 数码 显示	消防功能	扶手带断带保护装置	



北京信发设备安装有限公司



规格参数表(梯号 6#)

基本信息

项目名称	密云区医院电扶梯更新、屋面防水修缮项目	合同编号	
梯号	6#	台数	1
产品型号	KLF	系列号	K
使用环境	室内	速度	0.5m/s
提升高度	4500mm	倾斜角度	30°
梯级宽度	800mm		

土建信息

桁架分段(次)	0 (桁架不分段)
布置方式	按土建图

产品特性

减速机	福玛减速机
扶手带	标配(黑色)
内外盖板	发纹不锈钢 SUS430
围裙板	1.5mm 发纹不锈钢 SUS430
梯级材质	不锈钢梯级(C型塑料边框、黄色)
楼层板贴片	1.2mm SUS430 不锈钢
梳齿材质	塑料
护壁板	10mm 无色钢化玻璃

电气特性

电源要求	动力交流三相五线制 380V 50Hz, 照明交流 220V 50Hz
------	-------------------------------------

特殊说明

无

附加功能

梯级间隙照明:绿色 LED	变频功能:全变频、配方向指示灯	运行方向指示灯:标配(圆柱型)	加油装置:自动加油装置 (4L)
围裙板故障显示:LED 数码显示	消防功能	扶手带断带保护装置	



附件 3: 主要部件清单

KLF-K 室内自动扶梯

控制系统 Control system	
微机电脑板	CANNY 康力
主接触器 Main contactor	SCHNEIDER 施耐德
继电器 Relay	HF 宏发
驱动系统 Driving system	
曳引机 Driving machine	JiaLi 佳利
梯路系统 Step guide system	
上下驱动部件 Up and lower compact guide rail system	CANNY 康力
梯级 Step	Benyi 奔一(不锈钢)
梯级链条 Step chain	AoDa 奥达
梯级主副轮 Step chain roller and step roller	AoDa 奥达/STD 通达
梯级导轨 Step guide rail system	CANNY 康力
桁架 Truss	CANNY 康力
扶手系统 Handrail system	
扶手带 Handrail	Kanglong 康龙
扶手型材(不锈钢)Handrail guide rail (Stainless Steel)	CANNY 康力
护壁板(玻璃)Balustrade panel (Glass)	CANNY 康力
围裙板(不锈钢)Skirt (Stainless Steel)	CANNY 康力
内外盖板 Interior-exterior profile	CANNY 康力
加油装置(自动)Lubricating device (Automatic)	CANNY 康力
楼层板 Floor plate	LIHe 立鹤/JuLi 聚力



附件 4：标准功能表

KLF-K 室内自动扶梯

1. 驱动链松弛及断裂保护 Broken drive-chain protection	2. 断错相保护 Phase error or failure protection
3. 梯级链保护装置 Step chain protection device	4. 工作制动器动作监测 Brake monitor
5. 扶手带出入口保护装置 Handrail inlet protection device	6. 紧急停止按钮 Emergency stop button
7. 非操纵逆转保护 Unintentional reversal of the direction of travel	8. 梳齿板保护装置 Comb plate protection device
9. 梯级下陷保护装置 Step sagging protection device	10. 围裙板刷 Skirting brush
11. 电机过载安全保护 Motor overload safety protection	12. 扶梯速度监控 Speed monitor
13. 电气安全回路保护 Electrical safety circuit protection	14. 制动距离检测 Braking distance inspection
15. 梯级缺失检测装置 Step missing detection device	16. 防静电保护 Anti-static device
17. 检修运行 Inspection operating	18. 故障显示装置 Fault display device
19. 梯级防护装置 Step Protection Device	20. 启动警铃装置 Alarm device start
21. 扶梯检修装置 Inspection device	22. 楼层板打开保护装置 Floor Plate Contact protection device
23. 警戒线 Warning line	24. 扶手带速度检测装置 Handrail speed inspection device
25. 双向运行 Normal reversal run up and down	26. 回转端梯级防脱落 Rotating end step anti falling
27. 中板监测装置 Mid floor plate monitoring device	28. 梯级防跳装置 Step anti-jump safety protection
29. 自动加油装置 Automatic lubrication device	



注：以上功能表为标准配置下的基本功能。如配置发生变化，则基本功能可能发生变化



附件 5：电梯制造、安装、验收标准

投标人所投货物检验和验收执行标准均应符合下列技术规范：

- 1、《电梯技术条件》：**GB/T10058-2023**
- 2、企业标准 **Q/KLJ1-10016-2022**《电梯设计、制造和安装安全规范》
- 3、《自动扶梯和自动人行道的制造和安装安全规范》（**GB16899-2011**）
- 4、《电梯主要参数及轿厢、井道、机房的形式及尺寸》**GB/T 7025.1-2023**
- 5、《电梯安装验收规范》：**GB10060-2023**
- 6、《电梯试验方法》：**GB/T10059-2023**
- 7、《交流电梯电动机通用技术条件》**GB/T12974.1-2023**
- 8、《电梯工程施工质量验收规范》：**GB50310-2002**
- 9、《电梯用钢丝绳》**GB8903-2024**
- 10、《电梯曳引机》**GB/T24478-2023**
- 11、《杂物电梯制造与安装安全规范》**GB 25194-2010**
- 12、《家用电梯制造与安装规范》**GB/T 21739-2008**

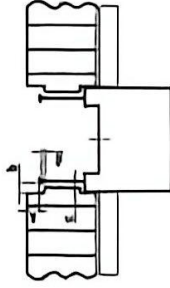




用户自装工图

1. 请仔细阅读本图，并对照实物进行安装。
2. 本图仅供参考，如有变更，恕不另行通知。
3. 本图仅供参考，如有变更，恕不另行通知。
4. 本图仅供参考，如有变更，恕不另行通知。
5. 本图仅供参考，如有变更，恕不另行通知。
6. 本图仅供参考，如有变更，恕不另行通知。
7. 本图仅供参考，如有变更，恕不另行通知。
8. 本图仅供参考，如有变更，恕不另行通知。
9. 本图仅供参考，如有变更，恕不另行通知。
10. 本图仅供参考，如有变更，恕不另行通知。

出入口圆插量具详图

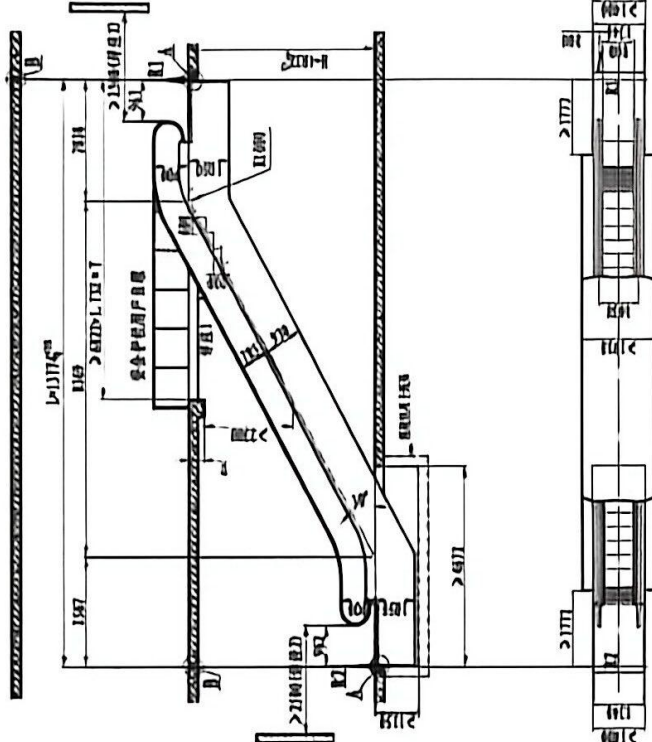


a	b	c	d
>100	10-120	<115	15-100

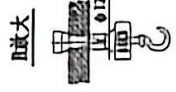
通规

1. 本图仅供参考，如有变更，恕不另行通知。
2. 本图仅供参考，如有变更，恕不另行通知。
3. 本图仅供参考，如有变更，恕不另行通知。
4. 本图仅供参考，如有变更，恕不另行通知。
5. 本图仅供参考，如有变更，恕不另行通知。
6. 本图仅供参考，如有变更，恕不另行通知。
7. 本图仅供参考，如有变更，恕不另行通知。
8. 本图仅供参考，如有变更，恕不另行通知。
9. 本图仅供参考，如有变更，恕不另行通知。
10. 本图仅供参考，如有变更，恕不另行通知。

产品名称	规格
产品型号	SW
生产厂家	SW
材料	SW
重量	SW
长度	SW
直径	SW
厚度	SW
颜色	SW
表面处理	SW
包装	SW
备注	SW



注：(1) 台口深度100mm；



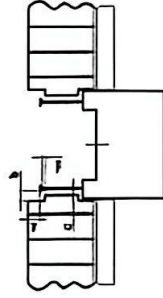
注：1. 自锁快棒在与圆板交叉处且在快棒上方设置一个无棱角过渡的半圆圆头快棒（用户自置），如底快棒管外径与任何障碍物之间距大于40mm时，则无需此快棒。
2. 在自锁快棒入口处，且有充分通道的位置，以应的需求，如该区域障碍物及圆板至快棒管外径距离加上公差各40mm时厚度及以上，则不需圆板十字孔深度2mm。

图号	图名
01-101-101-01	出入口圆插量具详图

用户自理工程

1. 用户在安装前应对施工现场进行安全评估，并由用户自理。
 2. 用户在安装前应仔细阅读本说明书，并由用户自理。
 3. 用户在安装前应仔细阅读本说明书，并由用户自理。
 4. 用户在安装前应仔细阅读本说明书，并由用户自理。
 5. 用户在安装前应仔细阅读本说明书，并由用户自理。
 6. 用户在安装前应仔细阅读本说明书，并由用户自理。
 7. 用户在安装前应仔细阅读本说明书，并由用户自理。
 8. 用户在安装前应仔细阅读本说明书，并由用户自理。
 9. 用户在安装前应仔细阅读本说明书，并由用户自理。
 10. 用户在安装前应仔细阅读本说明书，并由用户自理。

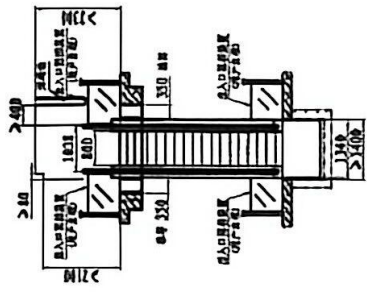
出入口风梯装置详图



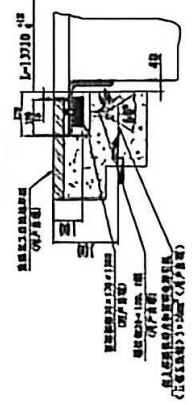
a	b	c	d
>100	80-120	<120	25-100

说明
 1. 本图适用于所有类型的出入口风梯装置。
 2. 用户在安装前应仔细阅读本说明书，并由用户自理。
 3. 用户在安装前应仔细阅读本说明书，并由用户自理。
 4. 用户在安装前应仔细阅读本说明书，并由用户自理。
 5. 用户在安装前应仔细阅读本说明书，并由用户自理。
 6. 用户在安装前应仔细阅读本说明书，并由用户自理。
 7. 用户在安装前应仔细阅读本说明书，并由用户自理。
 8. 用户在安装前应仔细阅读本说明书，并由用户自理。
 9. 用户在安装前应仔细阅读本说明书，并由用户自理。
 10. 用户在安装前应仔细阅读本说明书，并由用户自理。

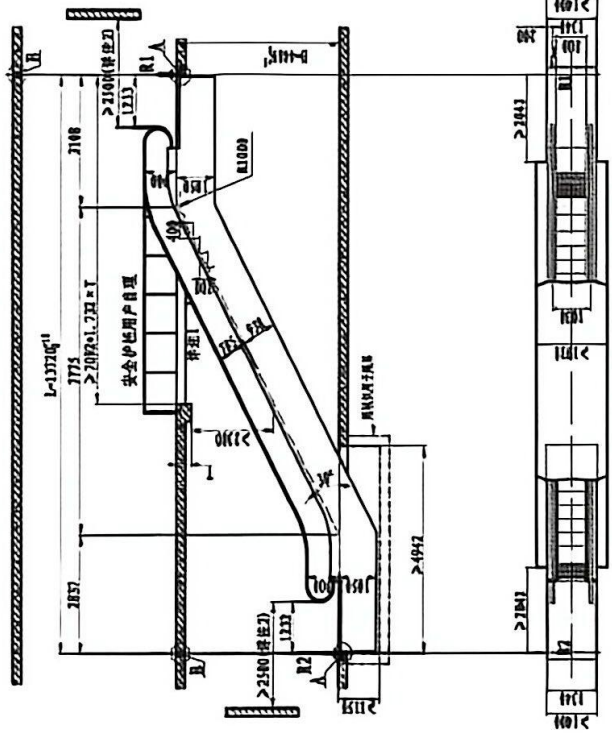
产品型号	ELV
产品重量	0.5 m³
最大高度	4.19 m
最大长度	3.0
最大宽度	7.1 m
最大厚度	6.8 m
最大重量	1.1 m
最大长度	4.19 m
最大宽度	7.1 m
最大厚度	6.8 m
最大重量	1.1 m
最大长度	4.19 m
最大宽度	7.1 m
最大厚度	6.8 m
最大重量	1.1 m



A放大



注：(1) 合口深度100mm



B放大



注1: 自该梯与墙体交叉处应在扶手上方设置一个孔洞，以便梯体垂直安装时，则无需此措施。
 注2: 在自有的梯体出入口，应有充分物理的区域，以保护乘客。如果该区域的宽度增加至扶手外侧距离加上每边各400mm的间距及以上，则其深度应不小于2米。



102200027303

