

第五章 采购需求

（一）采购标的需实现的功能或者目标，以及为落实政府采购政策需满足的要求

为加强警辅队伍正规化建设，规范勤务辅警人员着装，树立队伍整体形象，按照相关要求，正式聘用的勤务辅警，穿着统一样式的工作服装。

（二）采购标的需执行的国家相关标准、行业标准、地方标准或者其他标准、规范

采购标的需满足质量、安全、技术规格、物理特性等要求；**所供产品均应符合其对应的标准要求。**

（三）采购标的需满足的质量、安全、技术规格、物理特性等要求

1. 所提供服装里、面、辅料洗涤后均不可褪色，质地、图案及绣花应与要求相符；

2. 服装面料不能有纬斜的现象；

3. 服装里、面、辅料不能有扒丝、破损、破洞或影响穿着效果的严重织残（粗纱、缺纱、线结等）和布边针孔；

4. 服装不能有表面织纹凹凸不平的现象，且衣物表面不能有纱线接头；

5. 所提供的服装不能有油渍、笔渍、锈渍、色渍、水印、胶印、划粉印等各类污渍；

6. 每批次产品表面颜色互差应大于等于 4 级，非表面部位颜色互差应大于等于 3-4 级；

7. 服装洗涤后不能有衣领起泡、破损现象；

8. 鞋类不能出现严重脱胶、裂浆、裂面、裂帮、裂底、断跟、泛硝、表皮脱落、塌芯、开线、开裂、钉头突出等情况。

★9. 采购人在收货时将对本招标文件中春秋执勤服（上衣+裤子）、常服（上衣+裤子）、夏执勤服（上衣+裤子）、布面作训鞋进行抽检，抽检由权威第三方检测机构进行，抽检费用由中标人承担，抽检数量按照第三方检测机构所需数量提供，检测所需货物由中标人承担并随本次招标货物一同交付，如果抽检货物检验不合格，则视为整批货物不合格，采购人有权选择退货或解除合同，并承担由此给采购人所带来的损失。（投标人应提供承诺函并加盖公章，格式自拟，不提供

按无效投标处理。)

10. 种类数量及技术要求

序号	种类	材质/技术规格/制作工艺	单位	数量
1	夏执勤服(辅警)	<p>1. 材料规格。面料多异聚酯复合纱平纹布, 浅蓝色, 99.8%复合聚酯纤维, 0.2%导电纤维, 单位面积质量:170g/m²; 后过肩里涤纶网眼布, 浅蓝色, 100%聚酯纤维, 单位面积质量:60g/m²; 腋下片: 单向导湿双面薄针织布, 浅蓝色, 100%聚酯纤维, 单位面积质量: 140g/m²; 缝纫、打结、环缝、锁眼涤纶缝纫线, 浅蓝色, 11.8tex×2, 钉扣 11.8tex×3; 领角刺绣标志涤纶长丝绣花线银灰色 83dtex (75D)×2。</p> <p>2. 裁片纱向。前身前门襟边顺经纱, 后片背中线顺经纱, 后过肩面下口与纬纱平, 袖片左右对称经袖中线为准 1.0cm,</p> <p>3. 缝纫针距。平缝明线 12 针/3cm~14 针/3cm, 平缝暗线 11 针/3cm~13 针/3cm, 链式 12 针/3cm~14 针/3cm, 环缝 16 针/3cm~18 针/3cm, 锁眼不少于 36 针/眼, 套结 36 针/结, 钉扣四眼扣不少于 6 根线/眼。</p> <p>4. 缝纫要求。(1) 领子: 钩压翻领缝头 0.6cm, 线迹明、暗线各一道, 明线距边 0.5cm; 扎座领里下口线缝头 1.0cm, 线迹明线一道, 明线距边 0.6cm; 领结合缝头 0.6cm, 线迹明、暗线各一道, 明线距边 0.1cm; 缙领子缝头 0.7cm, 线迹明、暗线各一道, 明线距边 0.1cm。(2) 对讲机袷: 扎对讲机袷缝头 0.8cm, 线迹明线各一道, 明线距边 0.15cm; 扎肩章穿袷布缝头 0.6cm, 线迹明线各一道, 明线距边 0.1cm; 缙前过肩贴布缝头 1.0cm, 线迹明线各一道, 明线距边 0.15cm; 扎对讲机袷明线, 线迹扎线两道 36 针套结。</p> <p>(3) 胸袋: 钩压袋盖缝头 0.6cm, 线迹明、暗线各一道, 明线距边 0.5cm; 缙袋盖缝头 0.4cm, 线迹明、暗线各一道 36 针套结, 明线距边 0.5cm; 扎袋布上口折边缝头 0.8cm, 线迹明线一道, 明线距边 0.1cm; 扎胸袋布暗袷线迹暗线各一道; 缙袋布缝头 0.8cm, 线迹明线一道, 明线距边 0.1cm。</p> <p>(4) 前后身: 扎后过肩下口线缝头 0.7cm, 线迹明线两道, 明线距边第一道 0.1cm、第二道 0.7cm; 网眼布与后身结合缝头网眼布 1.6cm, 线迹扎线一道、明线一道, 明线距边 0.1cm; 后过肩与身结合线迹明线一道明线距边 0.1cm; 后通气口打结线迹 36 针套结; 合压肩缝缝头 1.0cm, 线迹明、暗线各一道, 明线距边 0.1cm; 缙门襟贴边缝头 1.0cm, 线迹明线各一道或专用机, 明线距边 0.5cm; (5) 袖子: 缙臂章线迹明线一周, 明线距边 0.15cm~0.2cm; 身侧片与前身结合缝头 1.0cm, 线迹明、暗线各一道、环缝一道, 明线距边 0.1cm。</p>	件	1048

2	春秋执勤服 (辅警)	<p>1. 材料规格。面料棉聚酯纬弹加厚斜纹布, 藏蓝色, 58%新疆棉、42%复合聚酯弹性纤维, 单位面积质量: 240g/m²; 上衣下袋布、裤斜插袋布、袋布涤棉平布, 藏蓝色, 涤 80%棉 20%; 13tex/13tex, 弹力包边条藏蓝色; 涤纶缝纫线藏蓝色, 缝纫、锁眼、钉扣、打结、钉产品名称标志 11.8tex×3, 环缝 11.8tex×2; 粘合衬 T2237-050 藏蓝色, PA 经纱: 55.5dtex/48F、纬纱: 55.5dtex/48F。</p> <p>2. 裁片纱向。上衣面: 前过肩前襟边顺经纱, 前下片前襟边顺经纱, 前下摆贴边顺大身, 腋下片中线顺大身, 后过肩下口顺纬纱平, 后下片背中线顺经纱, 后下摆贴边中线顺大身, 大袖小袖袖口与纬纱平, 挂面、掩门面里、里襟面里前襟边顺经纱。</p> <p>3. 缝纫针距。平缝明线 12 针/3cm~14 针/3cm、暗线 11 针/3cm~13 针/3cm, 链式 12 针/3cm~14 针/3cm, 环缝 9 针/3cm~11 针/3cm, 套结 36 针/结, 打结 28 针/结。</p> <p>4. 缝纫要求。缝头均匀, 宽窄一致, 0.6cm 以下缝头±0.1cm, 0.7cm 以上缝头±0.2cm。(1) 领子: 钩压领子缝头 1.0cm, 线迹暗线一道、明线两道, 明线距边第一道 0.1cm、第二道 0.7cm; 绱领面缝头 1.0cm, 线迹暗线一道; 绱领里缝头 1.0cm, 线迹明、暗线各一道, 明线距边 0.15cm。(2) 袖子: 扎臂章底托线迹明线两周, 明线距边 0.2cm; 拉链与臂袋布结合线迹明线一道, 明线距边 2.5cm; 压臂袋布口明线、拉链与臂袋口结合、绱臂袋布、绱护肘贴布压袖头下口明线、线迹明线两道, 明线距边第一道 0.1cm、第二道 0.7cm; 绱袖子缝头 1.0cm, 线迹暗线一道、滚边一道、明线两道, 明线距边第一道 0.1cm、第二道 0.7cm。(3) 前后身结合: 前过肩与身结合、合压后过肩、合压肩缝、合压前身腰袖缝、合压后身腰袖缝缝头 1.0cm, 线迹暗线一道、滚边一道、明线两道, 明线距边第一道 0.1cm、第二道 0.7cm。</p> <p>5. 锁钉。锁眼线迹规整, 不偏歪, 切口整齐, 眼孔无毛纱; 四件按扣铆合牢固, 扣合松紧适宜。</p>	件	1048
3	执勤服单裤 (辅警)	<p>1. 材料规格。面料复合聚酯四面弹力平纹布, 藏蓝色, 82%复合聚酯弹性纤维, 18%莱赛尔, 单位面积质量: 150g/m²; 裤斜插袋布、滚条涤棉平布藏蓝色涤 80%, 棉 20%, 13tex/13tex; 粘合衬 T2237-050 藏蓝色, PA 经纱 55.5dtex/48F、纬纱 55.5dtex/48F; 涤纶缝纫线藏蓝色, 缝纫、打结、钉产品名称标志 11.8tex×3, 环缝 11.8tex×2。</p> <p>2. 裁片纱向。前身、后身上下面、前后腰面、前后腰里、后腰面里拼布、门襟里、掩襟、斜插袋垫布、左斜插贴袋、右隐形拉链袋垫布、斜插袋口贴边、右隐形拉链袋拼条、后贴袋、裤带袷经顺经纱; 前身、后身上下面以裤中线为准向侧缝 1.0cm。</p> <p>3. 缝纫针距。平缝明线 12 针/3cm~14 针/3cm, 平缝暗</p>	件	2551

		<p>线 11 针/3cm~13 针/3cm ; 链式 10 针/3cm~12 针/3cm; 环缝 9 针/3cm~11 针/3cm; 套结 36 针/结; 打结 28 针/结。</p> <p>4. 缝纫要求。缝头均匀, 宽窄一致, 0.6cm 以下缝头±0.1cm, 0.7cm 以上缝头±0.2cm。(1) 裤子环缝线迹三线环缝; (2) 裤前身收裤膝省线迹明、暗线各一道, 明线距边 0.1cm; (3) 裤后身收后省缝线迹暗线一道, 钉后袋口粘扣带线迹明线两周, 绱后贴袋缝头 1.0cm, 线迹明线两道, 第一道 0.1cm、第二道 0.7cm。</p>		
4	常服	<p>1. 材料规格。面料涤粘仿毛哔叽藏蓝色, 涤纶 80%, 粘胶纤维 20%, 单位面积质量: 230g/m²; 上衣里、肩袷里、袋盖里、里袋布、里袋口垫布、上衣护环垫布、裤膝绸、里袋牙防静电弹力涤丝绸, 藏蓝色, 99% 聚酯纤维/1% 导电纤维, 单位面积质量: 79g/m²; 袋布、掩襟里、滚条、袋口护环垫布涤棉平布, 藏蓝色, 涤 80%, 棉 20%, 13tex×13tex; 缝纫、锁平眼、钉扣涤纶缝纫线, 藏蓝色, 11.8tex×3; 上衣前身衬, 与面料相匹配, 经纱 44dtex/18f, 纬纱 167dtex/144f, PA+PES 双点, 翻领面、挂面、袋盖面、领座面、袖口、下摆, 与面料相匹配, 经纱 30dtex/24f、纬纱 30dtex/24f, PA+PES 双点; 胸衬聚酯 81%, 动物毛 13%, 粘胶 6% 单位面积质量: 158g/m²; 挺肩衬聚酯 82%, 动物毛 12%, 粘胶 6%, 单位面积质量: 139g/m²; 弹袖衬聚酯 94%, 莱赛尔 6%, 单位面积质量: 165g/m²。</p> <p>2. 裁片纱向。(1) 上衣面: 前身片、腋下片、后身、大小袖、胸袋布、大袋牙、肩袷面顺经纱; (2) 裤子面: 前片、后片、裤腰、掩襟面、门襟里、腰带袷、斜插袋口垫布、斜插袋口贴边、斜插贴袋、后袋牙、后袋口垫布顺经纱。</p> <p>3. 缝纫针距。平缝明线 12 针/3cm~14 针/3cm, 平缝暗线 11 针/3cm~13 针/3cm; 环缝 9 针/3cm~11 针/3cm; 扞缝或撩缝 9 针/3cm~11 针/3cm; 拱缝针脚 0.3cm, 针距 0.3cm; 链式线迹 10 针/3cm~12 针/3cm; 曲折缝纳胸衬针脚、针距 1.0cm/针~1.2cm/针, 领底呢针脚、针距不大于 0.3cm/针, 钉商标针脚、针距不大于 0.3cm/针。明线距边宽窄一致。表面距边 0.2cm 以上明线极限偏差±0.1cm, 其他部位明线距边极限偏差±0.2cm。正负偏差不应在一条线上或相邻部位、对称部位并存。表面明线上炕线不应下炕, 下炕线不应上炕, 非表面明线允许上、下炕限一处, 限 3cm。</p> <p>4. 缝纫要求。缝头均匀, 宽窄一致, 0.6cm 以下缝头±0.1cm, 0.7cm 以上缝头±0.2cm。(1) 领子: 扎领座里折线线迹明线一道, 明线距边距下口 2.8cm; 钩压领子缝头 0.6cm, 线迹明暗线各一道, 明线距边 0.5cm; 翻领与领座结合缝头 0.6cm, 线迹明线两道距缝各 0.1cm, 绱领子缝头 1.0cm, 线迹暗线各一道。(2) 袖子: 绱臂章线迹明线一道, 明线距边 0.15cm~0.20cm; 绱固袖条缝头 1.0cm, 线迹扎线一周。(3) 上衣前后身面: 收胸省缝头中、下 0.5cm, 线</p>	件	501

		迹暗线一道；合腋下缝、合肩缝、合腰缝缝头 1.0cm，线迹暗线一道。		
5	夏执勤服（文职）	<p>1. 材料规格。面料多异聚酯复合纱平纹布，浅蓝色，99.8%复合聚酯纤维，0.2%导电纤维单位面积质量:160g/m²；缝纫、打结、环缝、锁眼涤纶缝纫线，浅蓝色，11.8tex×2，钉扣涤纶缝纫线，浅蓝色 11.8tex×3；领角刺绣标志涤纶长丝绣花线，银灰色，83dtex（75D）×2；翻领衬、座领衬、卡夫衬半漂白色 28tex/28tex，（21s×21s），HDPE 粉点；门襟衬、袋盖衬、领角加强衬、女门襟挡布衬半漂白色 13tex/13tex，（45s×45s）HDPE 粉点。</p> <p>2. 裁片纱向。前身、后片、后过肩面、里经下口边、门襟明贴边、女门襟挡布、袖片、翻领里面、座领里面、胸袋布、卡夫顺经纱，袖口贴边、袋盖里面、肩章穿袷布、袋盖衬顺纬纱。</p> <p>3. 缝纫针距。平缝明线 12 针/3cm~14 针/3cm、暗线 11 针/3cm~13 针/3cm，链式 12 针/3cm~14 针/3cm，锁眼 1.3cm、1.5cm、1.7cm，不少于 36 针/眼，套结 28 针/结，钉扣四眼扣不少于 6 根线/眼、带柄扣每粒不少于 12 针。明线距边宽窄一致。表面距边 0.2cm 以上明线极限偏差±0.1cm，其他部位明线距边极限偏差±0.2cm。正负偏差不应在一条线上或相邻部位、对称部位并存。表面明线上炕线不应下炕，下炕线不应上炕，非表面明线允许上、下炕限一处，限 3cm。</p> <p>4. 缝纫要求。缝头均匀，宽窄一致，0.6cm 以下缝头±0.1cm，0.7cm 以上缝头±0.2cm。（1）领子：钩压翻领缝头 0.6cm，线迹明、暗线各一道，明线距边 0.5cm；扎座领里下口线缝头 1.0cm；线迹明线一道，明线距边 0.6cm；（2）胸袋：钩压袋盖缝头 0.6cm，线迹明、暗线各一道，明线距边 0.5cm；绱袋盖、扎袋布上口折边缝头 0.4cm，线迹明、暗线各一道，明线距边 0.5cm；绱袋布缝头 0.8cm，线迹明线一道，明线距边 0.1cm。（3）前后身：合压过肩、合压肩缝缝头 1.0cm，线迹明线一道，明线距边 0.1cm；肩章穿袷布与前身结合缝头 0.6cm，线迹明、暗线各一道，明线距边 0.1cm。（4）袖子：绱袖口贴边缝头 0.7cm，线迹暗线一道；压袖口明线缝头 0.8cm，线迹明线一道，明线距边 0.5cm。</p>	件	92

6	执勤服 单裤 (文职)	<p>1. 材料规格。面料聚酯仿毛华达呢藏蓝色异型聚酯纤维(含导电纤维)100%，单位面积质量：175g/m²；袋布、掩襟里、滚条涤棉平布藏蓝色涤80%，棉20%，13tex/13tex；后袋牙、后袋口垫衬、裤门襟里、裤掩襟里粘合衬T2237-036，藏蓝色，经纱30dtex/24f、纬纱30dtex/24f，PA+PES双点；缝纫、打结、钉扣、钉产品名称标志涤纶缝纫线藏蓝色，11.8tex×3；锁圆眼底线、眼结底线、环缝、手工扞缝涤纶缝纫线藏蓝色，11.8tex×2。</p> <p>2. 裁片纱向。(1)裤子面：前片、后片、裤腰、掩襟面、门襟里、腰带袷、斜插袋口垫布、斜插袋口贴边、斜插贴袋、后袋牙(男)、后袋口垫布(男)顺经纱。</p> <p>3. 缝纫针距。平缝明线12针/3cm~14针/3cm、暗线11针/3cm~13针/3cm，链式10针/3cm~12针/3cm，环缝9针/3cm~11针/3cm，撬缝9针/3cm~11针/3cm，套结36针/结，打结28针/结。</p> <p>4. 缝纫要求。(1)裤子环缝：环缝线迹三线环缝，裤前片、裤后片、掩襟面里口、前腰面后端缝头、斜插袋口贴边里口、斜插袋口垫布里口、斜插贴袋布上口、后袋垫布下口、后袋牙下口，斜插袋布面上口与袋口垫布上口两层一起环缝，斜插贴袋布里口与袋口垫布里口两层一起环缝。(2)前后省缝：收后省缝、前褶线迹暗线一道，省道长短、左右互差0.5cm，前褶互差限0.6cm。(3)裤后袋(男)：袋口方正，袋牙平直，左右对称，袋位高低互差限0.3cm，裂口差限0.5；袋布平整，大小互差限0.5cm。(4)裤中缝、侧袋：侧缝平展无抻吃，袋口平顺，左右袋位高低互差限0.3cm，袋口裂口限0.5；袋布平整、方正、圆顺，左右对称，大小互差限0.5cm，后侧与后片缝头扎线顺直。(5)裤门襟、掩襟：门、掩襟平服，拉链平整，明线顺直，门襟不短于掩襟，长于掩襟限0.3cm，拉链不外漏，门襟压拉链0.5cm；小裆垫条平整，扎线牢固。(6)裤腰：面、衬、里平服，左右腰长互差限0.6cm，腰头方正，两端互差限0.2cm，腰缝错位限0.5cm，裤钩、环错位限0.3cm，成型腰里不应整条拼接。(7)裤带袷：裤带袷前后互差限0.6cm、高低互差限0.3cm。(8)合裆：裤长左右对称，互差限0.6cm；两腿并合前后互差限1.5cm；脚口上吊限0.5cm；脚口肥互差限0.5cm；脚口前、后烫迹线允差现0.5cm，脚口处侧缝、裆缝错位限0.6cm。</p>	件	230
---	-------------------	---	---	-----

7	春秋执勤服 (文职)	<p>1. 材料规格。面料聚酯仿毛哔叽藏蓝色异型聚酯纤维56%，聚酯纤维44%（含导电纤维），单位面积质量：260g/m²；上衣里、裤膝绸、袋盖里、里袋布、里袋牙、里袋口垫布防静电弹力涤丝绸藏蓝色99%聚酯纤维，1%导电纤维，单位面积质量：79g/m²；袋布、掩襟里、滚条涤棉平布藏蓝色涤80%棉20%，13tex/13tex；缝纫、打结、钉扣涤纶缝纫线，藏蓝色，11.8tex×3；环缝涤纶缝纫线，藏蓝色，11.8tex×2；上衣前身衬、挂面、领面里、袋盖面、袋口垫衬、袋牙、卡夫面、袖头面、掩门面、卡夫袷面、前过肩拼布、裤掩襟里、裤门襟面粘合衬 T2237-068，藏蓝色，经纱84dtex/48f、纬纱110dtex/48f，PA+PES 双点。</p> <p>2. 裁片纱向。（1）上衣面：前过肩、前身、后片、托肩、大、小袖、袖头、挂面、掩门里面经顺经纱，领里面、袋盖面、前过肩拼布、肩章穿袷布顺纬纱。（2）上衣里：前片、后片、大、小袖、里袋布顺经纱，袋盖里顺纬纱。（3）上衣衬：前片、袖头、挂面顺经纱，翻领里面、袋盖面顺纬纱。（3）裤子面：前身片、后身片、裤腰、裤门襟里、裤带袷、斜插袋口贴边顺经纱。</p> <p>3. 缝纫针距。平缝明线12针/3cm~14针/3cm、暗线11针/3cm~13针/3cm，链式线迹10针/3cm~12针/3cm，环缝9针/3cm~11针/3cm，扞缝或撩缝9针/3cm~11针/3cm，套结42针/结，打结28针/结。</p> <p>4. 缝纫要求。（1）领子：领子面里平服，领窝圆顺；左右领角大小对称一致；左右对比，走形互差限0.2cm，绱领偏限0.4cm。（2）臂袋：袋盖服帖不反翘，袋盖、袋布走形限0.2cm，互差限0.2cm；袋布暗裱偏差限0.2cm；袋盖服帖不反翘，袋盖、袋布走形限0.2cm，互差限0.2cm；袋布暗裱偏差限0.2cm。（3）袖子：绱袖圆顺，吃势均匀，袖山饱满无塌陷、无斜绉，两袖前后、长短一致，无起吊、外翻；袖外缝距肩缝左右对比互差限0.6cm，袖长互差限0.7cm，两袖前后互差限1.0cm。（4）胸贴袋：左右袋高低、前后对称，互差限0.3cm；袋盖服帖不反翘，袋盖、袋布走形限0.2cm，互差限0.2cm；袋布暗裱偏差限0.2cm；袋盖距门襟左右互差限0.3cm。（5）前后身：胸部挺括，面、里、衬服帖，左右对称，前身拼缝互差限0.4cm；掩门顺直平挺，无斜皱，无吃纵，不搅不豁，不起翘，拉链平服；背部平服挺直，贴身不上吊，后领窝不起臃；肩部饱满，肩缝顺直不后甩，左右对称，两肩宽窄互差限0.4cm；腰身缝平整顺直，无抻吃。</p>	件	92
---	---------------	--	---	----

8	单皮鞋	<p>1. 前帮、后帮、后条皮、鞋舌、鞋耳、鞋耳里、统口黑色全粒面黄牛帮面革厚度 1.3mm~1.5mm。</p> <p>2. 统口里黑色超细纤维革厚度 0.5mm~0.7mm。</p> <p>3. 后帮里、鞋舌里、内垫浅黄色鞋里革厚度 0.5mm~0.7mm。</p> <p>4. 后跟里浅黄色超细纤维透气革厚度 0.5mm~0.7mm。</p> <p>5. 鞋底部位外底发泡橡胶主体+防滑片+耐磨片。</p> <p>6. 内鞋眼 H65 黄铜，电镀喷塑处理，颜色为哑光黑镍色，外直径 7.5mm，内直径 4.0mm。</p> <p>7. 鞋带黑色棉线含带头长（780±50）mm，适配鞋号：240~260；含带头长（820±50）mm，适配鞋号：265~290；扯断力大于或等于 300N；抗松脱性能大于或等于 12N。</p> <p>8. 内垫欧斯莱材料粘合鞋里革材料，压花。前掌厚度 2.5mm，后跟后端厚度 5.0mm。前掌冲孔直径 1.8mm。</p>	双	547
9	布面作训鞋	<p>1. 鞋底橡胶外底、EVA 中底+勾心胶粘复合，黑色。</p> <p>2. 布面款前帮布面、鞋舌、统口面鞋帮复合帆布黑色面布涤 60/维 20/棉 20，30s/3、2/2 方平+深灰 389dtex，涤丝皱组织里布。</p> <p>3. 网眼布款前帮布面、鞋舌、统口面鞋帮三维立体网眼布三维立体网眼间隔经编而成，黑色。</p> <p>4. 前护头、鞋眼片、后包跟等部件鞋面合成革超细纤维合成革，黑色。</p> <p>5. 鞋舌里、统口里鞋里网布涤纶长丝针织布+4mm 聚氨酯海绵+特丽可得复合，黑色。</p> <p>6. 内垫麻涤混纺蜂巢布+高弹聚氨酯发泡复合热压而成，厚度为前 5mm、后 7mm。</p> <p>7. 中底布涤纶纤维双线缝编无纺布复合 2mm，高弹聚氨酯发泡。</p> <p>8. 鞋带黑色涤纶长丝材料，两端为葫芦状含带头长（1200±50）mm，适配鞋号：225~255；含带头长（1300±50）mm，适配鞋号：260~290；葫芦段长（300±15）mm；扯断力大于或等于 600N；抗松脱性能大于或等于 12N。</p>	双	1094
10	圆领针织 T 恤衫（长袖）	精梳纯棉双面针织布：11.7tex（50s）纯棉，丝光双面布，平方米干燥重量 175g/m ² 。前后身大片、袖片：四平针，1 股毛纱。	件	1094
11	圆领针织 T 恤衫（半袖）	精梳纯棉双面针织布：8.3tex（70s）纯棉，丝光双面布，平方米干燥重量 150g/m ² 。前后身大片、袖片：单面，1 股毛纱。	件	1094

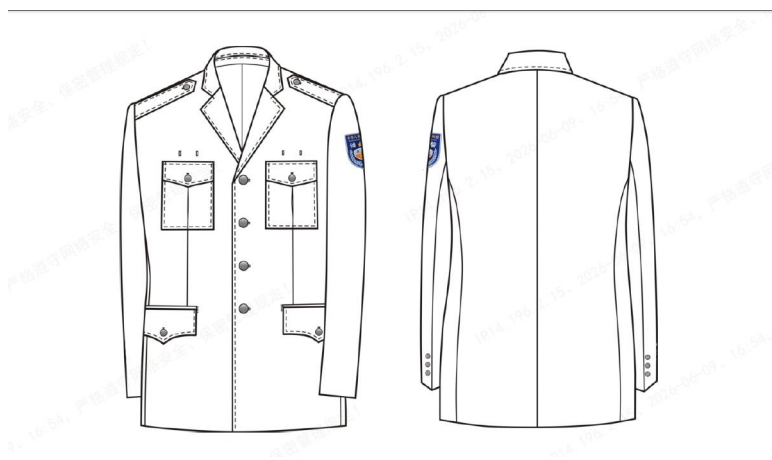
12	内腰带	<p>1. 材料规格。钎扣主体锌合金 YZZnAl4A, 带体黑色移膜牛皮革一级、双层, 带体侧边涂覆黑色边油聚氨酯或聚氯乙烯等树脂, 带体缝纫涤纶缝纫线黑色 19.7tex×2, 带齿尼龙黑色。</p> <p>2. 工艺。(1) 钎扣工艺: 钎扣各件锌合金压铸成型, 经去毛刺、抛光、酸洗、干燥等前处理, 表面电镀铜、电镀亚光镍处理, 钎扣表面电泳或喷涂无色透明耐磨保护漆。(2) 带体工艺: 带体沿边单线缝制, 无接线。针距密度 (9~11)/30 mm, 缝线距边 (1.5~2) mm, 带体侧边、齿条框涂黑色边油。</p>		条	547
13	布面执勤帽	<p>1. 材料规格。(1) 帽墙面、帽顶面、帽墙贴条、帽檐面、帽檐包条: 聚酯仿毛哗叽藏蓝色 56%异型聚酯纤维, 44%聚酯纤维 (含导电纤维), 单位面积质量: 260g/m²。(2) 帽墙里、帽顶里、帽檐里 3D 经编网眼布藏蓝色 100%涤纶。(3) 帽顶、帽墙, 帽墙贴条衬: 涤纶外衣机织热熔粘合衬布, 与面料相匹配颜色, 经纱 167dtex/48f、纬纱 110dtex/48f, PA+PES。(4) 帽檐: 黑色改性聚丙烯, 厚 1.8~2.0 mm。</p> <p>2. 针距。明线针距: 12 针/3cm~14 针/3cm; 暗线针距: 11 针/3cm~13 针/3cm。</p> <p>3. 缝纫要求。(1) 合压帽墙后缝、合压里墙后缝、帽墙面与帽顶面结合、帽墙里与帽顶里结合、勾压帽墙面里后衩: 暗线、明线各一道。(2) 帽檐: 帽檐面、里与帽檐结合、缝帽檐里口扎线一道。(3) 帽口: 左侧距帽下口 0.4 夹缙调节带, 扎线长齐帽口条, 扎透面里, 回针 3~5 道, 调节带净长 3.0cm±0.3cm (双量); 右侧调节带与帽口条扎线固定, 回针 3~5 道, 右侧帽口条留口 2.0cm±0.2cm, 右侧帽口条上端与后衩明线重合扎线, 扎线长 0.8cm, 扎透帽口条, 调节带净长 12.0cm±0.5cm, 调节带前端缝头向里折净, 距边 0.7cm 扎线; 左右两侧调节带穿入调节扣。</p>		顶	547
	大檐帽 (卷檐帽)	大檐帽 (男)	<p>1. 材料规格。(1) 帽顶、帽瓦、帽墙: 涤粘仿毛哗叽, 藏蓝色, 涤纶 80%, 粘胶 20%。(2) 帽顶、帽瓦衬布: 热熔粘合涤纶外衣机织热熔粘合衬布, 藏蓝色, 经纱 167dtex/48f、纬纱 110dtex/48f, PA+PES。(3) 帽墙带后缝垫布: 涤棉平布, 藏蓝色, 涤 80%, 棉 20%, 13tex/13tex。(4) 顶垫、连接环: 人造革, 黑色, 棉细布基革 厚: 0.5mm。</p> <p>2. 针距。明线针距: 12 针/3cm~14 针/3cm; 暗线针距: 11 针/3cm~12 针/3cm; 上帽檐针距: 4 针/3cm~5 针/3cm; 缝帽墙衬部位针距: 6 针/3cm~8 针/3cm; 环缝针距: 9 针/3cm~11 针/3 cm; 环缝宽大于等</p>	顶	445

		<p>于0.4cm、小于等于0.6cm;帽口条上口“之”字型线迹针距:9针/3cm~11针/3cm;针脚宽0.3cm~0.5cm;产品名称标志“之”字型线迹针脚宽0.2cm~0.3cm;帽墙带打结:6针/结,结长0.2cm~0.3cm,结宽0.15cm~0.2cm。</p> <p>3. 缝纫要求。(1)帽顶、帽瓦:暗线一道、明线两道,劈缝,在帽瓦结合缝正中,距瓦结合缝0.15cm~0.2cm,两边各扎线一道。(2)顶瓦衬条:劈缝,在帽瓦结合缝正中,距瓦结合缝0.15cm~0.2cm,两边各扎线一道,首尾搭接1.5cm~2.0cm。(3)帽墙:绱帽墙衬板包布,扎线两周,距帽墙衬板上口2.5cm扎线一周,将包布返转后包紧墙衬,距墙衬边0.6cm扎线一周。</p>		
14	卷檐帽(女)	<p>1. 材料规格。(1)帽面:涤粘仿毛哗叽,藏蓝色,涤纶80%,粘胶20%。(2)帽墙外装饰带:3.5cm±0.2cm。(3)卷檐衬布,网纱垫布:涤纶粘合衬黑色PA10s×10s。(4)帽面、帽顶、帽墙支撑衬:涤纶牵伸丝网眼布,藏蓝色,300D/98f×150D/38f,质量510g/m²;网眼结构三空一。</p> <p>2. 针距。明线针距:12针/3cm~14针/3cm;暗线针距:11针/3cm~12针/3cm;帽墙带打结:6针/结,结长0.2cm~0.3cm,结宽0.15cm~0.2cm;纳帽卷檐针距:9针/3cm~11针/3cm;帽口条里口“之”字型线迹针距:9针/3cm~11针/3cm,针脚宽0.3cm~0.5cm。</p> <p>3. 缝纫要求。缝帽墙、绱帽顶:合帽墙面、里后缝缝头0.8cm,面墙明线两道,里墙明、暗线各一道。(2)帽卷檐:帽卷檐面、里后缝对正。沿外口衬边扎线,卷檐面里。吃度一致,反转后边吐齐。</p>	顶	102
15	领带	<p>1. 材料规格。(1)面料经纱:涤纶低弹丝56dtex(50D),密度114根/cm。(2)面料纬纱:涤纶低弹丝84dtex(75D),密度57根/cm。(3)衬布:涤纶拉绒布100%涤纶短纤维,350g/m²。(4)里布:防静电涤纶长丝斜纹绸经纱84dtex/48f(FDY)+20dtex,导电丝纬纱84dtex/48f(FDY),单位面积质量≥75g/m²。(5)领结软垫片:软质聚氯乙烯片厚0.5mm。(6)拉链:螺旋拉链3号。</p> <p>2. 工艺。机缝针距12针/30mm~14针/30mm,颈带夹压拉链明线距边1mm~2mm,宽窄一致;领带大片可手工缝制,</p>	条	547

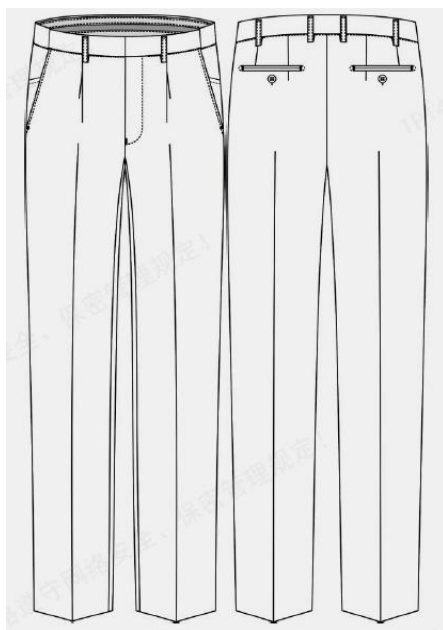
		手工针距 30mm 内应不少于 4 针。		
16	标识 (胸 号、胸 徽、肩 章)	丝织胸号(按实际编号制作)、胸徽、肩章	套	1641

(四) 部分产品样式图片

1. 男常服上衣



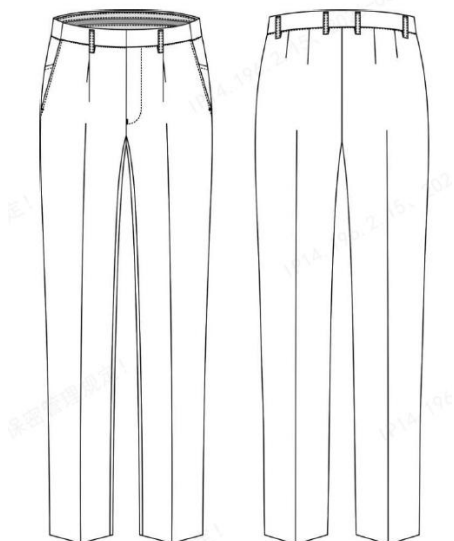
2. 男常服下衣



3. 女常服上衣



4. 女常服下衣



5. 男勤务辅警夏季执勤服



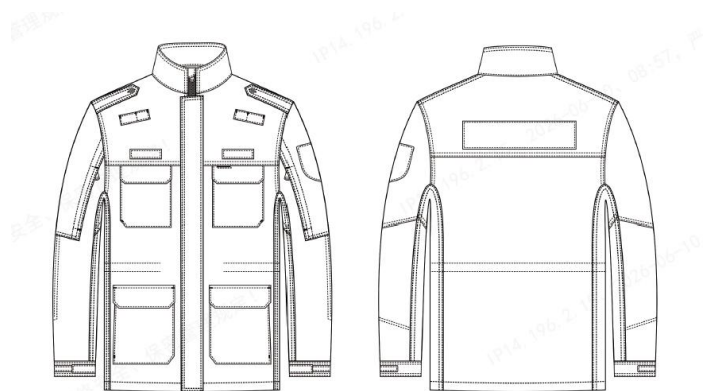
6. 女勤务辅警夏季执勤服



7. 文职夏执勤服



8. 勤务辅警春秋执勤服上衣



9. 勤务辅警春秋执勤服下衣



10. 勤务辅警单裤



11. 布面作训鞋

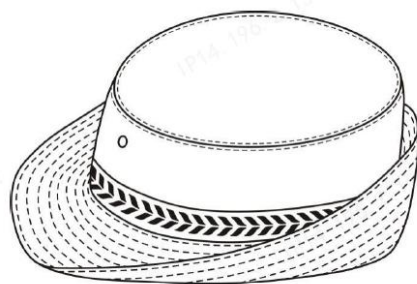


外侧



内侧

12. 女卷檐帽

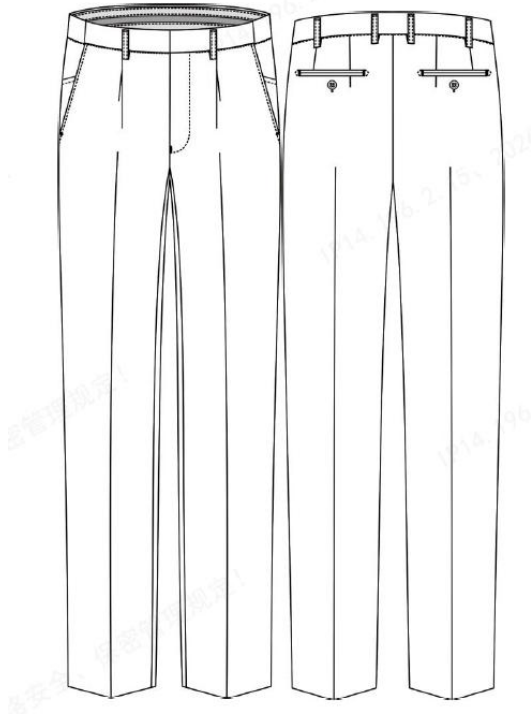


13. 布面作训帽



调节扣

14. 文职春秋执勤服下衣



(五) 采购标的的数量、采购项目交付或者实施的时间和地点

- 1、交货期：货到时间为签订合同之日起 90 日内。
- 2、交货地点：采购人指定地点。

(六) 采购标的需满足的服务标准、期限、效率等要求

- 1、质量保证期：自货物验收合格之日起 1 年。
- 2、投标人需要提供详细的售后服务方案，包括服务人员、服务措施和应急预案等内容。
- 3、服务响应时间：提供每周 7×24 小时电话咨询服务，确保随时能到现场解决技术、质量问题。
- 4、接到采购人报修通知响应时间：30 分钟之内响应，24 小时之内到达现场，72 小时之内解决问题（如 72 小时内无法解决问题，要求投标人提供相同品牌及性能产品进行临时替换、直到问题解决）。

(七) 采购标的的验收标准

- 1、所供产品全部为国家标准检验的合格产品，所有产品均为全新、未使用

产品；

2、产品验收时双方均派人参与进行现场验收。按照招标文件和供应商投标文件中的技术规格、参数标准对设备的包装、外观、质量、规格、性能、配件、数量和技术资料进行验收；

3、验收结果经双方代表签字确认，签署验收合格报告书。

(八) 采购标的的其他技术、服务等要求

1. 提供所投产品上门测量服装尺码，进行量身定制；
2. 送货验收后 30 日内，对不合身的服装及鞋进行更换；
3. 质保期限为一年。质保期内非人为因素造成的破损免费更换。